

PARAMÉTRAGE GRAND FORMAT/ SIGNALÉTIQUE

Résolution des images

	Échelle	Résolution
Inférieure à 1 m ²	Échelle 1:1	100 à 150 dpi
	Échelle 1:4	300 dpi
Supérieure à 1 m ²	Échelle 1:1	75 dpi
	Échelle 1:10	750 dpi

La norme pour une impression de qualité vu de près est de 75 dpi à l'échelle 1. Les petits visuels nécessitant plus de définition peuvent être préparés en 150 dpi maximum à l'échelle 1. Cependant pour les grands décors et si le visuel est vu de loin, la qualité peut être acceptable jusqu'à 30 dpi.

Gestion des couleurs

Utilisez le mode colorimétrie du document **CMJN**.

Nos presses numériques impriment exclusivement en quadri (pas en tons directs, encres fluos, or ou argent. Si votre fichier comporte des tons directs ou Pantone, ils seront automatiquement réinterprétés par notre rip afin de correspondre au mieux à la couleur de référence.

Cas particulier : les aplats de Noir ! Un noir 100% n'est pas suffisant pour vous apporter une couleur dense et sort souvent gris foncé. Nous vous conseillons donc de réaliser un noir quadri sur vos aplats afin d'obtenir une densité correcte soit C15/M30/J20/N100.

Si vous souhaitez imprimer des couleurs précises, il est indispensable de nous commander un « BAT » dans la technique d'impression choisie et de nous fournir un document de référence.

Les découpes à la forme

Créez un nouveau calque contenant un tracé vectoriel fermé dont la couleur de contour doit être un ton direct nommé « CutContour » (C0/M100/J0/NO) venant se superposer à votre visuel et ayant une épaisseur de 1 pt. Il est impératif que le tracé de découpe ne déborde pas du plan de travail. Dans le cas d'un fichier avec façonnage merci d'intégrer les finitions dans le tracé de découpe.

Faisabilité

Attention aux découpes très fines ou très petites. Seul le fichier nous permettra de vous valider la faisabilité. Vectorisez l'ensemble de vos éléments et enregistrez vos fichiers en format PDF ou EPS.

Le blanc sélectif et autres tons directs

Créer un nouveau calque contenant une forme vectorielle en ton direct nommé RDG_WHITE pour le blanc de soutien à positionner en arrière-plan. Créez un nouveau calque contenant une forme vectorielle en ton direct RDG_GLOSS pour le vernis sélectif, qu'il soit mat ou brillant, à placer au premier plan. Il est essentiel de déterminer avec précision si le visuel inclut uniquement des éléments sélectifs ou si la finition doit être appliquée à l'ensemble du fichier.

Conseils de mise en page

Ne positionnez aucun texte ni logo trop près des bords surtout lorsque la confection comporte des œillets ou fourreaux ; des informations risqueraient d'être coupées par les soudures, coutures ou œillets. Prévoyez une marge de sécurité de 5 cm en périphérie

Fond perdu : Prévoir au minimum 5 cm de fond perdu.

Marges : Pas de texte ou de graphisme importants à proximité des bords.

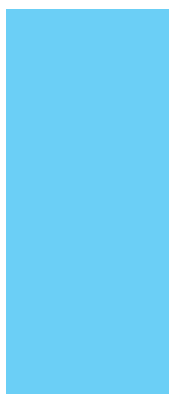
Exemple : Pour une longueur de 500cm, pas de textes à moins de 10cm. Pour les petits visuels, pas de textes à moins de 3 cm des bords.

Encadrement : Assurez-vous de l'absence de cadre blanc ou teinté en périphérie.

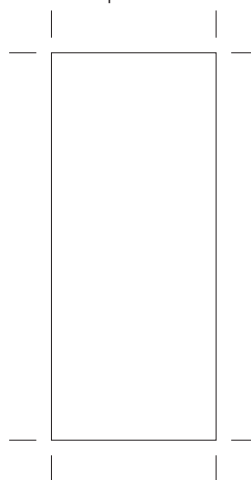
Recouvrement : Si des visuels joncs cousus doivent raccorder entre eux, prévoyez 5 cm de recouvrement droite et gauche entre les visuels.

PARAMÉTRAGE POUR LES ROLL-UP

Roll-up pleine couleur



Roll-up fond blanc



Roll-up avec images à bords perdus

Dans le cas de roll-up pleine couleur :

- **Ne pas mettre de fonds perdus**
- **Ne pas mettre de points de coupe**

Roll-up fond blanc

Dans le cas d'un roll-up fond blanc :

- **Ajouter un filet 0,5 pt en noir 50%**

Les roll-up nécessitent également des prérequis au niveau de la préparation de vos fichiers...

Résolution

Dans les deux cas, fournir votre document à taille réelle ou réduite en tenant compte du tableau des résolutions (page 17).

Une résolution inférieure à 100 dpi ne pourra pas garantir une qualité optimale au niveau de l'impression.

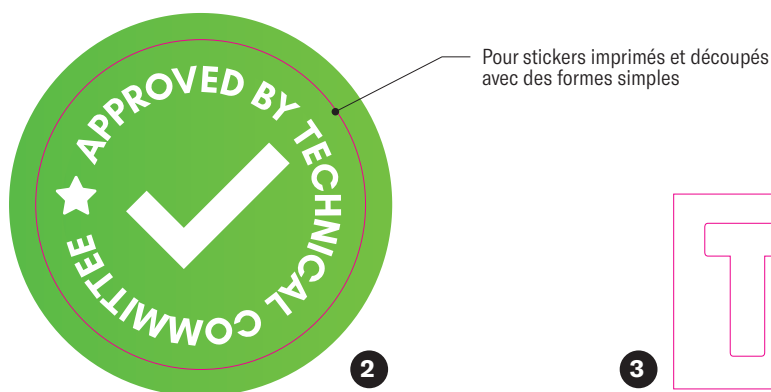
PARAMÉTRAGE POUR LES STICKERS

3 types de stickers

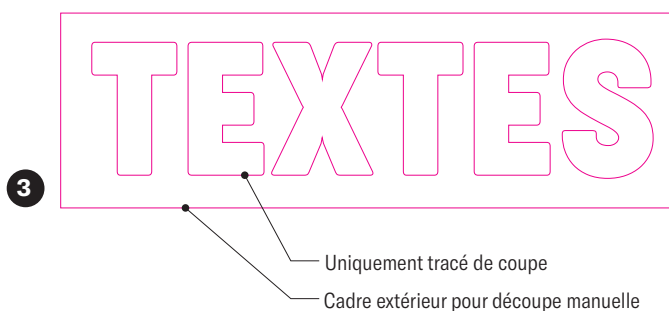
1. Sticker imprimé découpé à la forme
2. Sticker imprimé et découpé forme simple
3. Sticker découpé à la forme dans adhésif teinté



1



2



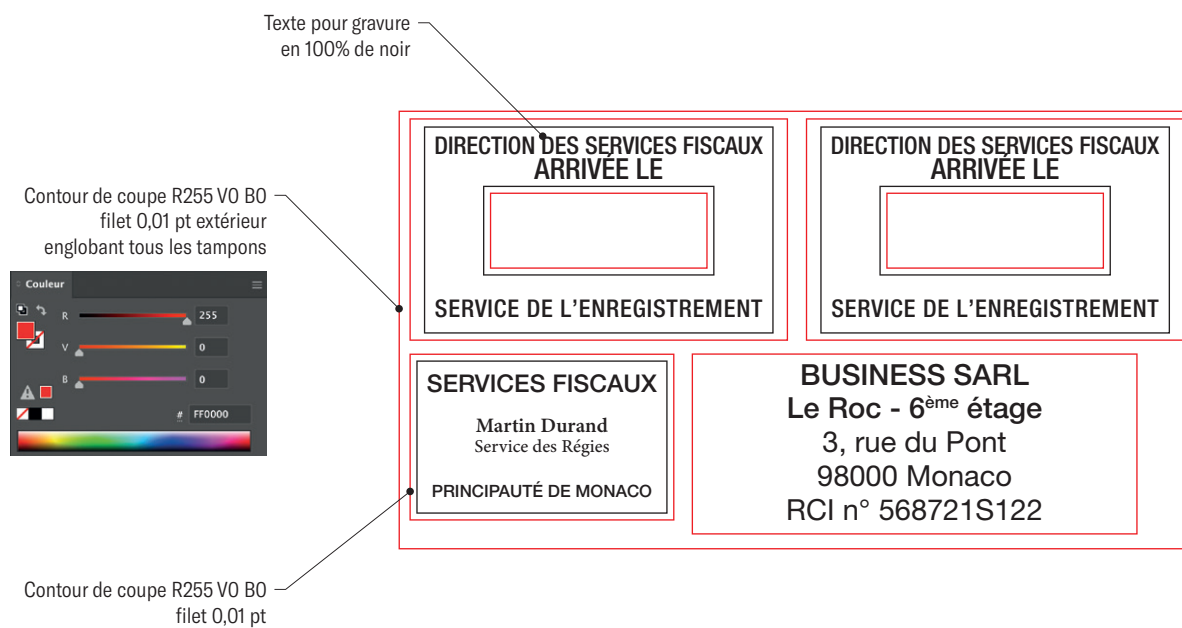
3

Différents types de stickers, différentes préparations de fichiers...

PARAMÉTRAGE POUR LES TAMPONS

La préparation des fichiers pour la réalisation de tampons comporte également des règles :

1. Le mode colorimétrique du document doit impérativement être en RVB.
2. Les éléments à graver doivent être réglés en RVB :



**Choisissez vos formats
et modèles de tampons
selon vos besoins :**
**ronds, carrés,
rectangulaires, avec
encrage couleur, avec
dateur, etc.**